



Le conseil
des commissaires
remet des bourses
totalisant 15 000 \$

APPARTENANCE
LEADERSHIP
RÉUSSITE 1^{re} édition



« Appartenance, leadership et réussite » : les élèves ont relevé le défi avec brio !

La Commission scolaire des Chênes a vécu une grande première, le mardi, 19 mars. En effet, les membres des conseils d'élèves des écoles secondaires Jeanne-Mance, Jean-Raimbault, La Poudrière et Marie-Rivier, de même que du CFER des Chênes ont, tour à tour, présenté aux membres du conseil des commissaires des projets « étudiants » qu'ils souhaitent réaliser dans leur milieu, pour rehausser le sentiment d'appartenance envers leur établissement d'enseignement.

Dans le cadre de l'activité intitulée « **Appartenance, leadership et réussite** », le conseil des commissaires a attribué une bourse globale de 15 000 \$, répartie parmi les différentes initiatives, afin de contribuer à leur concrétisation. Fait à noter, le président de la Fédération des commissions scolaires du Québec, M. Alain Fortier, s'était déplacé pour prendre part à cet événement, tout comme les représentants des députés provinciaux et fédéral de la région.



Les représentants des conseils d'élèves du CFER et des écoles secondaires Jeanne-Mance, Jean-Raimbault, La Poudrière et Marie-Rivier, posent en compagnie du président de la Commission scolaire des Chênes, Jean-François Houle, des commissaires et des dignitaires présents, au terme de l'activité « Appartenance, leadership et réussite ».

PE PLAN D'ENGAGEMENT
VR VERS LA RÉUSSITE

Trois éléments qui nous animent...

LE RESPECT... qui s'exprime par l'ouverture à l'autre, la bienveillance et la considération, le comportement éthique empreint de civisme et la collaboration saine basée sur la confiance mutuelle.

L'ENGAGEMENT... qui s'exprime par la participation active de l'élève à ses apprentissages, mais aussi par l'implication de chacun et de chacune (membres du personnel, parents ou partenaires) au développement de son potentiel.

LA PERSÉVÉRANCE... qui s'exprime chez l'élève comme chez les membres du personnel et les parents par la mise en œuvre de sa volonté en faisant preuve de patience pour poursuivre une action (apprentissage, enseignement, accompagnement, etc.) et ce, malgré les difficultés rencontrées.

Au terme de cet exercice, le président de la Commission scolaire des Chênes, M. Jean-François Houle, était visiblement ravi, d'une part par la qualité des présentations qui ont été faites par les représentants des cinq établissements et, d'autre part, par l'atteinte des objectifs que le conseil des commissaires s'était fixés pour l'occasion.

« La mise en place de notre Plan d'engagement vers la réussite (PEVR) constituait le moment idéal pour faire une place de choix à nos élèves. Ils ont pu, avec beaucoup de panache, mettre à l'avant-scène des projets qui vont améliorer le sentiment d'appartenance de leurs pairs envers leur école, sentiment qui fait partie des clés de la persévérance et de la réussite éducative. Ce faisant, nous avons pu créer des liens entre les élus scolaires et les élèves du secondaire, toutes clientèles confondues, » rappelle M. Houle.



Suite de la page 1

Le président a par ailleurs indiqué qu'il est important d'aller à la rencontre des « *leaders étudiants* » et développer leur leadership. « *Ils ont un rôle à jouer dans l'amélioration des taux de réussite et de persévérance scolaire. Ils ont de bonnes idées à partager à cet égard. Les présentations auxquelles nous avons assisté mardi en sont une preuve éloquente,* » de dire M. Houle.

Chaque conseil d'élèves a quitté la salle des commissaires avec une bourse qui lui permettra de mettre en place un projet rassembleur dans son école. Personne n'est reparti les mains vides. Les sommes attribuées varient entre 2 500 \$ et 3 500 \$.

Voici les montants remis aux différents projets présentés :

- École Marie-Rivier (Animation, intégration lors de la Course Marie-Courons) : **2 500 \$**
- École Jean-Raimbault (Événement festif dans le cadre de la Course Raimbault-Courons) : **2 500 \$**
- CFER des Chênes (Aménagement d'un lieu de création en musique, théâtre, art) : **3 000 \$**
- École La Poudrière (Aménagement d'un espace extérieur pour les élèves) : **3 500 \$**
- École Jeanne-Mance (Optimisation de l'utilisation de la patinoire) : **3 500 \$**

Soulignons qu'en collaboration avec NousTV, une captation télé de la rencontre du 19 mars a été réalisée, pour voir l'émission, tapez « bourses commissaires » sur YouTube. 

TAUX DE DIPLOMATION ET QUALIFICATION AU SECONDAIRE

Des nouvelles positives pour les élèves de la Commission scolaire des Chênes



La Commission scolaire des Chênes se réjouit des données émanant du Rapport 2018 sur le *Taux de diplomation et qualification*. Ce document, diffusé par le ministère de l'Éducation et de l'Enseignement supérieur, place la région Centre-du-Québec au premier rang québécois pour le taux de diplomation et de qualification après cinq ans pour les élèves du secondaire.

Rappelons que ces données ont été mesurées auprès des élèves ayant débuté leur formation en 2012 et terminé en juin 2017. Lorsque l'on parcourt ce rapport, on remarque que la progression des élèves de la Commission scolaire des Chênes se maintient. En effet, ce bilan contient des nouvelles positives pour la commission scolaire.

Au final, on constate notamment que de plus en plus d'élèves obtiennent, avant l'âge de 20 ans, un premier diplôme dans un délai de sept ans après leur entrée au secondaire, que ce soit à la formation générale des jeunes, à l'éducation des adultes ou en formation professionnelle.

Écarts favorables

De façon concrète, on observe que le pourcentage d'élèves ayant obtenu un premier diplôme demeure en hausse, comme en témoignent les données qui suivent :

- **63,9 % des élèves ont obtenu un 1^{er} diplôme après 5 ans en juin 2016**
- **67,7 % des élèves ont obtenu un 1^{er} diplôme après 5 ans en juin 2017 (en hausse de 3,8 % comparativement à 2016)**
- **À cet égard, la moyenne provinciale, pour le réseau public, est de 66,1 %.**

Par ailleurs, on remarque :

- **que le taux de diplomation est passé à 75,2 % après six ans d'observation en 2017 (soit deux points de pourcentage de plus qu'en 2016)**
- **que le taux de diplomation est passé à 78,4 % après sept ans d'observation en 2017 (soit 2,3 % de plus qu'en 2016)**

Stabilité chez les garçons, hausse chez les filles

Fait à souligner, le taux de diplomation chez les garçons, qui présente des signes encourageants depuis quelques années s'est maintenu au même niveau qu'en 2016, soit à 72,9 %, après sept ans d'observation. Chez les filles, après une légère diminution à 79,5 % en juin 2016, le taux des filles a fait un bond de 4,8 % pour s'établir à 84,3 %, toujours après sept ans d'observation.


Optimisme mesuré

Le président de la Commission scolaire des Chênes, M. Jean-François Houle, est heureux des résultats obtenus, tant à l'échelle régionale que locale. Son optimisme à ce sujet demeure mesuré.

« *Il faut comprendre par-là que le défi de la persévérance demeure entier. Cela dit, il y a lieu de se réjouir des progrès observés. De 71,6 % qu'il était pour la cohorte 2006-2013 (sur sept ans), notre taux de diplomation a bondi de près de 7 % pour notre cohorte 2010-2017, pour atteindre 78,4 %. Si nous maintenons cette vitesse de croisière, j'ai bon espoir que nous atteindrons la cible de 84 % fixée dans notre Plan d'engagement vers la réussite (PEVR), pour notre cohorte 2015-2022. Plus que jamais, notre PEVR, dont la mise en place est encore récente, est porteur d'espoir et celui-ci doit absolument être soutenu par toute notre communauté,* » de dire M. Houle.

Par ailleurs, le président est d'avis qu'il est important de diffuser et de commenter ces résultats, car le conseil des commissaires qu'il préside a un important devoir de reddition de comptes à l'égard de la population, particulièrement en matière de réussite éducative.

Pour sa part, le directeur général de la Commission scolaire des Chênes, M. Lucien Maltais, attribue cette progression aux gestes posés au quotidien par l'ensemble des membres du personnel.

« *Tous les projets réalisés dans nos écoles, tant au préscolaire, au primaire, au secondaire, en formation générale aux adultes qu'en formation professionnelle, nous permettent d'avoir la conviction que nos résultats continueront de s'améliorer. Notre personnel, par son leadership pédagogique, de même que les parents et autres intervenants agissent en cohérence dans les interventions mises en place. C'est là un facteur-clé de la réussite,* », affirme M. Maltais. 

Direction générale

Injection de 4 milliards \$ dans le PQI 2019-2020

La Commission scolaire des Chênes applaudit... et espère

La Commission scolaire des Chênes accueille favorablement les investissements importants en éducation publique annoncés dans le budget 2019-2020. Globalement, le gouvernement prévoit une augmentation des sommes consenties au réseau scolaire public de plus de 7 %.

La commission scolaire se réjouit particulièrement des montants considérables consentis pour la construction et la rénovation d'écoles pour permettre aux élèves de fréquenter des écoles dignes du 21^e siècle. En effet, le gouvernement accorde 6 milliards \$ au réseau public pour répondre à cette préoccupation, dont 4 milliards \$ dans le Plan québécois des infrastructures (PQI) 2019-2020, entre autres pour l'agrandissement et la construction d'écoles.

« Dans ce contexte, nos nécessaires projets d'infrastructures deviennent encore plus incontournables. Nous avons une longueur d'avance sur bien des milieux au Québec, notamment parce que nous avons des terrains disponibles pour les réaliser, grâce aux bonnes relations que nous bâtissons avec nos partenaires municipaux. Malgré l'espoir que ces investissements suscitent, je me garde de festoyer pour le moment. Je ne le ferai que lorsque le Conseil du trésor approuvera nos projets » de dire le président de la Commission scolaire des Chênes, M. Jean-François Houle.

Rappelons qu'en septembre dernier, la commission scolaire a soumis quatre projets d'importance en vertu du PQI, en l'occurrence : construction d'une nouvelle école primaire, construction d'une nouvelle école secondaire, réaménagement de l'école Marie-Rivier et agrandissement de l'école des 2 Rivières, à Saint-Lucien. Ces demandes se chiffrent à près de 80 millions \$.

Par ailleurs, il convient de rappeler que récemment, la

commission scolaire a octroyé un contrat de 5 millions \$ pour la construction de 28 unités modulaires d'enseignement qui seront réparties dans trois écoles dès 2019-2020, soit : Jean-Raimbault, La Poudrière et aux Quatre-Vents.

La concrétisation (voire le dépassement) des prévisions de clientèle ont contraint la commission scolaire à recourir à cette solution temporaire, malgré le fait qu'elle a multiplié les demandes en vertu du PQI au fil des ans, afin de combler le manque de places-élèves qu'elle anticipait depuis plusieurs années.

« Les infrastructures éducatives doivent offrir des milieux sains, sécuritaires, accessibles et propices à l'apprentissage et au développement des élèves. Il va sans dire que l'injection de 4 milliards \$ dans le PQI 2019-2020 constitue pour nous une bonne nouvelle. J'agis actuellement pour améliorer la structure de notre organisation afin d'être prêt à livrer les projets dès que le gouvernement les autorisera, » conclut pour sa part le directeur général de la Commission scolaire des Chênes, M. Lucien Maltais. 🔄

Nouvelle structure administrative 2019-2020

Les membres du Conseil des commissaires ont adopté, le 26 mars dernier, la nouvelle structure administrative de la

commission scolaire 2019-2020. Ainsi, deux nouveaux postes sont créés ou modifiés : Direction du Service des ressources éducatives aux jeunes et direction adjointe du

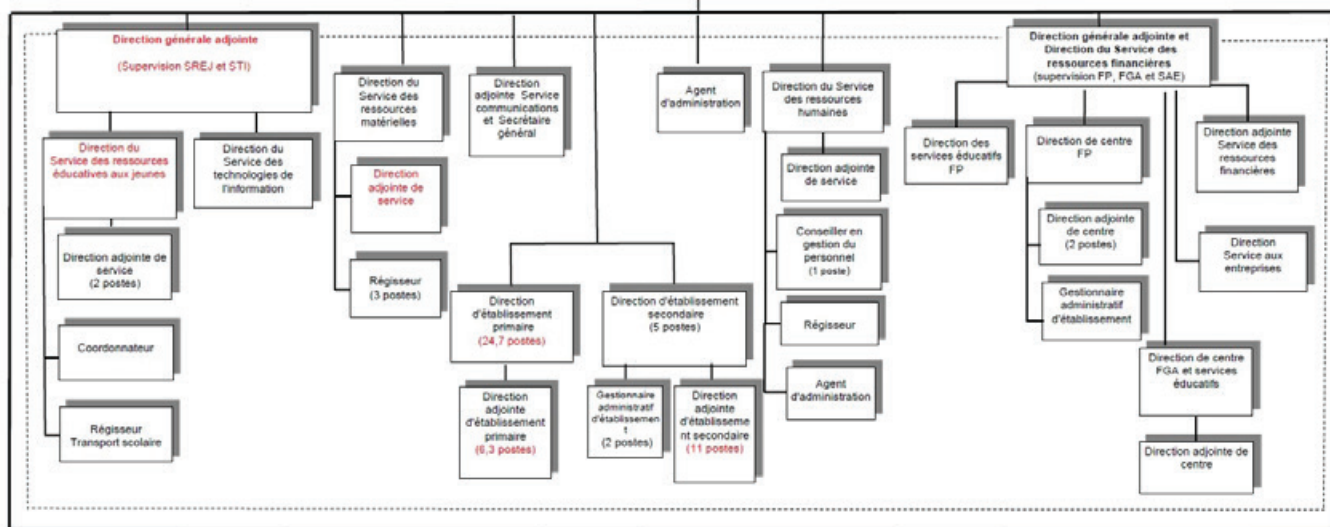
Service des ressources matérielles. Également, des postes sont créés pour les directions d'établissement primaire, directions adjointes au primaire et au secondaire. 🔄



Structure administrative 2019-2020

Version adoptée

— lien hiérarchique
- - - - - lien fonctionnel



Version adoptée le : 26 mars 2019
Résolution: CC 2633/2019

Une 12^e Course des Chênes – toi – Bourret sous le signe de l'inclusion

Le dimanche, 19 mai 2019, plus de 12 000 enfants, parents, amis et collègues d'entreprises prendront le départ de la 12^e « Course des Chênes-toi – Bourret », deuxième plus grande course en importance au Québec, après le Marathon de Montréal ! Cette 12^e édition se déroulera notamment sous le signe de l'inclusion et sera encore plus accessible qu'elle ne l'est déjà.

La course de l'inclusion

En effet, cette journée axée sur la santé et la participation comprendra une nouveauté importante, en ce sens que des enfants ou personnes handicapées pourront prendre part à la Course grâce au Kartus, une chaise spécialement conçue pour les activités sportives et de plein air.

« C'est donc dire qu'en duo, les participants pourront vivre des émotions positives liées à la course et repousser les frontières, le temps d'une activité complice. C'est là un volet de l'événement que les organisateurs ont à cœur et sont heureux de proposer aux participants pour la toute première fois. Notre Course a la réputation d'être la plus accessible qui soit et nous n'hésitons pas à aller encore plus loin à cet égard, » de dire le directeur de la Course des Chênes-toi – Bourret, Michel Couturier.

Le comité organisateur a demandé au secrétaire général et directeur adjoint du Service des communications de la Commission scolaire des Chênes, Bernard Gauthier, de parrainer ce volet de l'événement. Ce dernier est impliqué dans l'organisation de la Course depuis ses tout débuts, en 2008.

« Je suis particulièrement sensible au fait que, depuis ses origines, notre Course est celle de l'inclusion, celle du « plus grand nombre » de jeunes et moins jeunes, peu importe leur calibre, leur statut, leur âge. Cela fait partie de mes valeurs profondes et je serai heureux de « pousser » une participante ou un participant vers le fil d'arrivée, le 19 mai. J'espère que nous pourrions rallier d'autres « pousseurs » qui, comme moi, feront humblement vivre des victoires à celles et ceux qui, chaque jour, repoussent leurs limites, » de dire M. Gauthier.



Pour l'occasion, les organisateurs de la Course ont approché l'Association des parents d'enfants handicapés de Drummond, afin qu'elle collabore à cette initiative afin de recruter une vingtaine d'enfants ou personnes handicapées (poids limite de 175 lbs) désirant participer gratuitement

à ce rendez-vous familial par excellence. Ceux-ci seront confortablement assis dans un Kartus et pourront vivre la Course en toute sécurité.

Ils pourront ainsi prendre part à l'une des deux courses de 2 kilomètres (à 11h et 11h30) ou au 5 km (à midi). Tous recevront, sans frais, leur dossard et inscription pour la course, une collation à la fin du parcours et une médaille de participation. Les organisateurs s'occuperont de recruter les coureurs responsables de pousser chacun des Kartus.

Le Centrexpo Cogeco: toujours un site de choix

Le Centrexpo Cogeco sera à nouveau la plaque tournante de la Course des Chênes-toi Bourret. C'est de là que sera donné le départ des différentes épreuves. Entre 7 h 45 et 13 h (le 19 mai), les adeptes de la course pourront à nouveau s'exécuter sur les différents parcours proposés, en l'occurrence : 1,2, 5, 10 et 21,1 km ou s'inscrire au « combo » 5-10 km. Ceux qui préfèrent la marche pourront s'élancer sur des distances de 2,5 ou 5 km.

« Le Centrexpo Cogeco est vraiment un site de choix. Il est idéal pour une course de cette envergure. Non seulement pourrions-nous y accueillir les participants et spectateurs, il nous sera aussi possible, pour une deuxième année consécutive, d'y retrouver de nombreux exposants, dans le cadre de l'Expo des saines habitudes de vie Canimex qui se déroulera durant le week-end de la Course, » affirme Michel Couturier.

Une médaille signée « Soucy »

Partenaire « Podium » depuis 2015, le Groupe Soucy reconduit, en 2019, son engagement à la fois généreux et original. En effet, ce chef de file du monde des affaires drummondvillois concevra les médailles à tous les participants, un souvenir qu'ils seront assurément très fiers d'ajouter à leur tableau de chasse.

« À nouveau cette année, le Groupe Soucy nous propose un design qui saura plaire à tous les participants. Elle symbolise fort bien les caractéristiques de la Course et met en valeur Drummondville. Comme ce fut le cas lors des éditions précédentes, chaque distance aura sa couleur, en ce sens que la couleur du ruban de la médaille témoignera de l'épreuve (et de l'exploit) de chacune et chacun, » de dire Yann Lanoie, membre du comité organisateur.

Frédéric Plante de retour

Pour une septième année consécutive, la Course des Chênes-toi - Bourret peut compter sur un porte-parole qui, dans la vie de tous les jours, n'hésite pas à passer de la parole aux actes lorsqu'il est question d'activité physique et de saines habitudes de vie, en l'occurrence l'animateur de l'émission « Le 5 à 7 » à RDS, Frédéric Plante. « Je le répète chaque année, mais c'est vrai ! Le 19 mai, je vais me gêner en allant courir avec des dizaines d'enfants et parents. J'espère de tout cœur qu'ils vont réaliser à quel point on se sent bien quand on est en bonne forme physique », de dire M. Plante.



Inscriptions en cours

Il est déjà possible de s'inscrire aux épreuves de course à pied, ainsi qu'à la marche. À nouveau cette année, les organisateurs offrent aux participants la possibilité de s'inscrire et payer en ligne et ce, en toute sécurité. Il suffit d'aller à l'adresse suivante : www.deschenestoi.com. Par contre, celles et ceux qui le désirent peuvent aussi payer par chèque, avant le 24 avril. Les élèves de la commission scolaire peuvent pour leur part payer comptant en remettant leur inscription au secrétariat de leur école avant 12h (midi), le vendredi, 19 avril 2019.

Notons que les participants pourront prendre possession de leur dossard le vendredi 17 mai, de 16 h à 20 h, ainsi que le samedi, 18 mai, de 10 h à 16 h, en se présentant au Centrexpo Cogeco (550 rue Saint-Amant). Sinon, ils pourront le faire le jour de la course, dès 7h.

110 entreprises relèveront le défi...

Le Défi aux entreprises est évidemment de retour. L'objectif : mobiliser un maximum d'employés, collègues et amis à relever le défi 5 km. Le défi est réalisable pour toute personne qui est prête à y investir un minimum de préparation. La liste des entreprises inscrites est déjà longue !

En 2019, on attend des coureurs en provenance de 110 entreprises. « *Les nouvelles entreprises qui souhaitent participer doivent nous contacter afin que l'on puisse leur remettre un code d'accès qui leur permettra de faciliter l'inscription de leurs employés participants,* » souligne Jean-François Lamoureux, responsable de ce volet de la Course.

EN RAFALE... ce qu'il faut savoir

- Les coûts pour prendre part à la 12^e Course des Chênes-toi – Bourret varient entre 10 \$ et 30 \$ (selon la course/marche choisie) pour les 18 ans et moins et sont de 14 \$ à 40 \$ pour les adultes **qui s'inscriront de façon hâtive d'ici le 30 avril**. Les tarifs seront légèrement majorés par la suite.
- **Le 19 mai** : On conseille fortement aux participants de se présenter à l'accueil, au Centrexpo Cogeco, au moins 60 minutes avant le départ de leur course, afin d'y recevoir les informations et consignes utiles.
- Les « **Courses de Monsieur Régnald** » (1 et 2 km), créées en hommage au regretté Régnald Leclair, l'un des initiateurs de la Course en 2008, sont évidemment de retour.
- **Une Course qui redonne à son milieu** : une portion importante des bénéfices réalisés par la Course des Chênes-toi – Bourret est redonnée à la collectivité, par l'entremise de bourses destinées aux écoles et ce, depuis 2014. À ce jour, environ 26 300 \$ ont été remis à plus de 30 écoles de la Commission scolaire des Chênes. Cette année, 5 500 \$ seront attribués à des écoles (21 au total) qui ont soumis des projets. Ceux-ci devaient respecter les critères suivants : Encourager la participation de l'école à la Course des Chênes-toi – Bourret, préparer les élèves à l'événement, promouvoir la course à pied et ses bienfaits dans la collectivité.
- La Course des Chênes-toi – Bourret 2019 fera sa part au niveau de l'environnement. Les organisateurs prévoient être en mesure de diminuer de plus de 80 % les bouteilles d'eau individuelles qui étaient remises lors de l'arrivée. Les gens pourront bien entendu s'hydrater en utilisant les nombreuses stations d'eau qui seront aménagées à l'arrivée. Bien entendu, on utilisera des verres recyclables. ♻️

RÉSERVEZ VOTRE TABLE au restaurant-école **LE GUÉRIDON!**

Buffet des finissants et soirées « menu à la carte »

Réservez dès maintenant votre place au Buffet des finissants ou encore lors de l'une des soirées « menu à la carte ». Le buffet aura lieu le vendredi 10 mai au coût de 38 \$ par personne. Les billets sont en vente à la réception de l'école Marie-Rivier ou composez le **819 478-6608** poste 1.

Les menus à la carte du soir sont disponibles en avril et début mai. Pour consulter l'horaire, rendez-vous sur oselaftp.com et cliquez sur l'onglet Guéridon. 🍷



26 avril 2019

16h à 20h

27 avril 2019

8h à 16h

vente de livres d'occasion

films, appareils audiovisuels, casse-têtes...

Hall d'entrée principale
École secondaire LA POWDRIÈRE
1125, boul. Jean-de-Brébeuf, Drummondville
(coin des boulevards Jean-de-Brébeuf et Saint-Joseph)

DES MILLIERS DE
livres
à **1\$**
et moins

plus d'infos
sur
[facebook.com/
livredon](https://facebook.com/livredon)



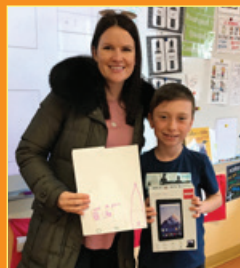
DES TABLETTES RCA

grâce aux transporteurs scolaires et au Service du transport scolaire

Dans le cadre du concours de dessins pour le calendrier des transporteurs scolaires, édition 2019-2020, des prix furent distribués parmi les élèves qui ont participé. En effet, tous les élèves de la Commission scolaire des Chênes ayant fait un dessin avaient la chance de gagner une tablette RCA, gracieuseté des transporteurs scolaires et du Service du transport scolaire de la commission scolaire. 🌱

Félicitations aux élèves gagnants :

- **Charlie Cardinal**, 9 ans, école Saint-Nicéphore
- **Frédérique Ouellette**, 7 ans, école Saint-Nicéphore
- **Manoé Boivin**, 6 ans, école à l'Orée-des-Bois
- **Khaleb Deragon**, 5 ans, école Saint-Joseph
- **Carl Sanschagrín**, 8 ans, école Cyrille-Brassard
- **Soleilman Masri**, 6 ans, école Sainte-Marie



Ça mérite...



D'ÊTRE SOULIGNÉ!

La Chambre de commerce et d'industrie de Drummond (CCID) a présenté récemment le nom des finalistes du tout nouveau gala : le E35. Une trentaine d'entreprises et d'entrepreneurs recevront donc les honneurs le soir du 26 avril au Centrexpo Cogeco sous le regard attentif de près de 700 convives.

Lors de cette soirée, le SAE Centre-du-Québec pourrait repartir avec les grands honneurs de la catégorie : Impact dans la région.

De plus, deux gestionnaires à la Commission scolaire des Chênes sont en nomination. Dans la catégorie « *Gestionnaire féminine* », on retrouve Johanne Lachapelle, du SAE Centre-du-Québec et dans la catégorie « *Gestionnaire masculin* », Serge Grégoire des écoles Roméo-Salois et Jésus-Adolescent.

La direction générale de la Commission scolaire des Chênes souligne que ces nominations sont une belle reconnaissance pour tout le travail accompli au quotidien et souhaite la meilleure des chances au SAE Centre-du-Québec et à ses deux gestionnaires. 🌱

Le SAE Centre-du-Québec et deux gestionnaires à notre commission scolaire en nomination au Gala E35



Le SAE Centre-du-Québec finaliste Impact dans la région au Gala E35 et Johanne Lachapelle, directrice du SAE en nomination.



Serge Grégoire, directeur des écoles Roméo-Salois et Jésus-Adolescent (alternative) en nomination.

Marcel Dionne : 12^e membre intronisé au Mur de la culture de l'école Jean-Raimbault

Récemment, l'ancien joueur de hockey professionnel drummondvillois, Marcel Dionne, fut le 12^e intronisé au Mur de la culture de l'école Jean-Raimbault. Dans le cadre d'une courte cérémonie, son frère Renald a accepté de représenter Marcel qui habite maintenant en Ontario.

Natif du quartier Saint-Jean-Baptiste, Marcel Dionne a fréquenté les écoles primaires Sainte-Marie et Notre-Dame-du-Rosaire avant de faire son entrée au secondaire. Après avoir passé un an avec les Rangers de Drummondville, il a poursuivi sa carrière junior en Ontario. Il s'est aligné avec les Blackhawks de Saint-Catherines pendant trois saisons où il a été champion marqueur deux années consécutives. Marcel Dionne a joué 19 saisons dans la LNH. En 1971, Dionne fut sélectionné au 2^e rang par les Red Wings de Détroit, tout juste derrière Guy Lafleur, lors de la séance de repêchage de la Ligue nationale de hockey (LNH).

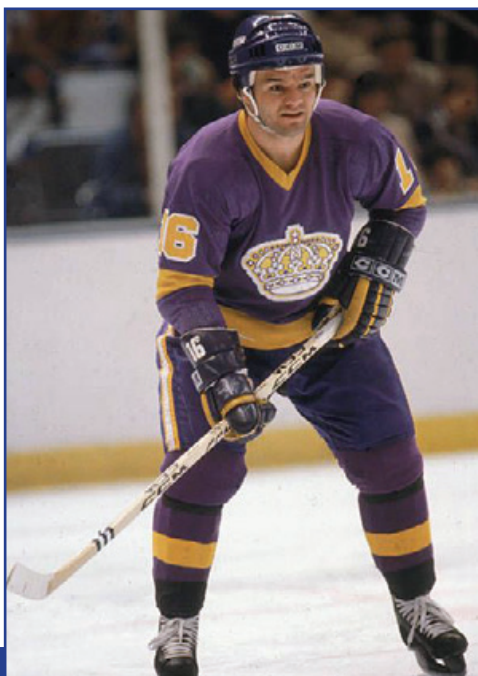
Après avoir arboré le «C» chez les Red Wings, Dionne a passé 12 ans dans l'organisation des Kings de Los Angeles. Il a terminé sa prolifique carrière avec les Rangers de New York.

Denis Lambert, initiateur du Mur de la culture, était bien heureux lors de l'intronisation de Marcel Dionne. « *Son cheminement extraordinaire. Sa passion pour le sport et le monde des affaires font de lui un modèle de débrouillardise dont nous pouvons être fiers de présenter aux jeunes qui fréquentent aujourd'hui l'école de son enfance* ».

Lors de la courte cérémonie, amis, anciens professeurs, entraîneurs, dignitaires, ainsi que des élèves ont pu visionner une vidéo réalisée par Jimmy Chabot, vlogueur et ex-élève de l'école.

Durant sa carrière, Marcel Dionne n'a jamais pu mettre la main sur la coupe Stanley, mais en 2012, l'organisation des Kings a offert au Drummondvillois une bague emblématique en reconnaissance de son apport inestimable au sport et à l'équipe.

Aujourd'hui, Dionne est propriétaire d'un restaurant, le «The blue line», et d'un magasin de souvenirs portant son nom à Niagara Falls. 🌱



Marcel Dionne dans la LNH

- 5 trophées individuels
- 8 matchs des étoiles
- Palmarès des 100 plus grands joueurs de l'histoire
- 1 348 matchs
- 1 771 points (731 buts et 1040 passes)
- 6^e rang des pointeurs dans l'histoire
- 1^{er} rang des pointeurs québécois
- 1 médaille d'or à la coupe Canada en 1976
- 4 participations au championnat du monde

Programme de bourses

« ICI, ON SE DES CHÊNES » 2019



BOURRET

Aide financière de 5 500 \$

Dans le cadre des préparatifs entourant la 12^e édition de la course « des Chênes-toi » Bourret, le comité organisateur a remis aux écoles de la Commission scolaire des Chênes une somme totale de 5 500 \$. Pour y être éligibles, les écoles devaient déposer un projet.

Cette aide financière existe depuis 2014 et depuis, 26 300 \$ furent remis à plus de 30 écoles de notre commission scolaire.

Le comité est fier de mentionner que 21 écoles ont présenté un projet pour initier, ou pour préparer, leurs élèves à cette populaire course. Les projets soumis ont respecté les critères suivants : Encourager la participation de votre école à la Course « des Chênes-toi » Bourret, préparer les élèves à l'événement (la Course « des Chênes-toi » Bourret), promouvoir la course à pied et ses bienfaits dans votre milieu. 🌱

Félicitations à toutes les écoles participantes!

| Écoles | Aide financière |
|--------------------------------|-----------------|
| Aux Quatre-Vents | 200 \$ |
| Jésus-Adolescent (alternative) | 300 \$ |
| L'Avenir | 300 \$ |
| du Sentier | 200 \$ |
| Frédéric-Tétreau | 200 \$ |
| Jean-Raimbault | 250 \$ |
| Jeanne-Mance | 250 \$ |
| Marie-Rivier | 300 \$ |
| Notre-Dame Durham-Sud | 200 \$ |
| Notre-Dame du Rosaire | 200 \$ |
| Saint-Eugène | 300 \$ |
| Saint-Bonaventure | 300 \$ |
| Bruyère / Saint-Charles | 250 \$ |
| Saint-Étienne | 250 \$ |
| Saint-Félix | 250 \$ |
| Saint-Guillaume | 300 \$ |
| Des 2 Rivières | 200 \$ |
| Saint-Majorique | 200 \$ |
| Saint-Nicéphore | 300 \$ |
| Saint-Simon | 200 \$ |
| CFGSA Sainte-Thérèse | 250 \$ |
| Christ-Roi | 300 \$ |

Former les enseignants du primaire

pour comprendre et travailler les fonctions exécutives

Depuis trois ans, l'équipe enseignante de l'école Cyrille-Brassard a constaté une augmentation importante du nombre d'élèves présentant des facteurs de vulnérabilité dès leur entrée à l'école tels que les difficultés d'attention et de concentration, de l'anxiété, des difficultés de gestion de leurs émotions, etc.

« Les enseignants ont déterminé que nous avons près de 40 % des élèves qui présentaient un TDAH ou des manifestations d'inattention. Le sujet a souvent été abordé lors de diverses rencontres, et ce qui ressort toujours est le manque de moyen d'intervention sur ces aspects. » – Sylvie Gagnon, directrice de l'établissement.

L'an dernier, la formation que l'orthopédagogue de l'établissement a suivie concernant les fonctions exécutives, notamment sur le lien entre ces habiletés chez les enfants et la réussite à l'école, a amené celle-ci à vouloir aller de l'avant. Elle a inspiré M^{me} Sylvie Gagnon, la directrice de l'école Cyrille-Brassard, dans la mise en œuvre d'un projet de formation des enseignants qui leur permettrait de connaître ce que sont les fonctions exécutives et la façon de soutenir leur développement en classe, ainsi que dans la mise sur pied d'une communauté d'apprentissage professionnel (CAP); celle-ci guiderait l'équipe dans l'ajustement de ses pratiques enseignantes pour miser sur des interactions et des stratégies favorisant l'acquisition des habiletés associées aux fonctions exécutives.

« Nous avons rapidement vu l'opportunité de trouver enfin un moyen efficace d'aider les élèves à mieux apprendre en agissant sur les facteurs de vulnérabilité dès leur entrée à la maternelle. » – Sylvie Gagnon, directrice de l'établissement.

Le projet en un clin d'œil

Le projet a débuté par une offre de formation des enseignants, des spécialistes et des professionnels de l'école, de la technicienne en éducation spécialisée (TES), ainsi que de la directrice. Pour répondre aux besoins spécifiques de leur milieu, une formation a été préparée par l'orthopédagogue Annick Pelletier de la clinique Optineuron, au sujet des fonctions exécutives et plus particulièrement dans une approche visant leur développement

par les jeux de société. Les parents de l'école ont aussi été invités à assister à deux soirées de formation.

M^{me} Gagnon a ensuite formé un comité composé d'une représentante de chaque cycle et de chaque catégorie de personnel, soit une enseignante à l'éducation préscolaire, une enseignante de chacun des trois cycles du primaire, une TES, une agente en réadaptation, deux orthopédagogues ainsi qu'une stagiaire en orthopédagogie et une en enseignement pour travailler avec elle sur l'avancement de leur réflexion et de la mise en place d'actions concrètes.

Le travail entre les membres du comité a pris la forme d'une CAP. Tous se sont rencontrés à six reprises. Parallèlement aux activités de la CAP, des membres ont été libérés pour travailler en sous-groupes afin de préparer des leçons pour former les autres enseignants sur des sujets plus pointus du fonctionnement du cerveau et des fonctions exécutives gestion du stress, contrôle émotionnel, vitesse de travail, attention dirigée, ainsi que pour mettre au point le matériel pédagogique les soutenant.

Les défis et les bons coups

Selon la directrice, le plus grand défi affronté a été de « morceler et de vulgariser le contenu de la formation » reçue au tout début du projet et constituant la base de celui-ci. Effectivement, il a fallu effectuer un grand travail d'appropriation et de vulgarisation des connaissances afin de maîtriser les aspects théoriques de la formation et d'en dégager les informations essentielles avant de parvenir à expérimenter des éléments auprès des enfants. L'uniformisation et la production d'outils ainsi que le déploiement du plan d'enseignement permettant le respect de l'échéancier pour que le projet se déroule aisément ont aussi demandé beaucoup d'énergie.

Grâce à ces efforts déployés, l'avancement du projet et les résultats observés jusqu'à maintenant sont encourageants, tant pour les enseignantes que pour les enfants. La fierté des membres du comité du projet les a poussés à en faire la promotion dans l'école, ce qui a permis l'adhésion de tous.



Un regard sur la réflexion

Depuis le début de l'année, pour être en cohérence avec l'approche du développement des habiletés liées aux fonctions exécutives par les jeux, l'équipe a décidé d'accorder une place plus grande à l'apprentissage par le jeu et de retirer les devoirs, en donnant ainsi plus de temps aux familles pour s'adonner après l'école à des activités diversifiées.

Le projet est en cours de réalisation. La directrice de l'établissement dit avoir « hâte de voir les impacts concrets ». En effet, la prochaine étape du projet consiste à travailler directement avec des chercheurs pour évaluer le projet et l'approche mise en place. L'équipe aimerait aussi pousser la démarche plus loin pour développer des interventions destinées aux élèves éprouvant des difficultés.



Ressources de l'école

Les enseignantes Mélanie Ross, Marjolaine Poirier, Isabelle Alie et Lauriane Brouillard, les orthopédagogues Mariève Beauregard et Patrick Grenier, l'agente de réadaptation Louise Parenteau, ainsi que la technicienne en éducatrice spécialisée Geneviève Vachon.

Des élèves en ACI du CFP Paul-Rousseau au challenger de tennis



Les groupes en comptabilité et secrétariat (ACI) du Centre de formation professionnelle Paul-Rousseau ont choisi le challenger de tennis Banque Nationale comme sortie annuelle. En effet, ils ont profité de cet événement pour constater à quel point les joueurs de tennis qui y sont présentés sont professionnels. Certains ont des services à plus de 200 km/h et d'autres sont classés favorablement pour l'ATP. Ils ont vite compris à quel point il faut être persévérant pour réussir de tels exploits.



2^E ÉDITION de l'Expo des saines habitudes de vie Groupe Canimex



L'animateur Normand Page présente les intervenants de la conférence de presse.

Récemment avait lieu dans les locaux du Groupe Canimex une conférence de presse officialisant la 2^e édition de l'Expo des saines habitudes de vie Groupe Canimex qui sera présentée au Centrepo Cogeco du 17 au 19 mai prochain.

Animée par Normand Page, cette annonce mettait en lumière le nouveau présentateur, le Groupe Canimex, représenté par son vice-président principal, M. Daniel Dubois. Également, M. Patrick Charlebois était présent et sera l'un des conférenciers de l'Espace conférences présenté par Physiothérapie St-François.



De gauche à droite Frédéric Ouellet et Yann Lanoie d'Événements Création, Patrick Charlebois, marathonien et conférencier, Daniel Dubois, vice-président principal du Groupe Canimex, Yves Grondin, maire suppléant, Carl Houle, d'Événements Création, ainsi qu'Anthony Labonté, de Physiothérapie St-François.

Événements Créaction et le Groupe Canimex présenteront un événement de qualité qui saura mettre la table de la meilleure façon qui soit pour la 2^e plus grande course au Québec, la course des Chênes-toi Bourret qui aura lieu le 19 mai. ⚡

Pour tout savoir sur l'Expo des saines habitudes de vie
Groupe Canimex, visitez
expodessaines habitudes de vie.ca



Des membres du personnel du Groupe Canimex.



Messieurs Patrick Charlebois et Daniel Dubois, en compagnie de M. Roger Dubois, président.

Présentation de la pièce de théâtre ZUT!

à Notre-Dame-du-Bon-Conseil



Le théâtre « Parminou » a présenté sa pièce de théâtre **ZUT!** aux élèves de 2^e et 3^e cycles des écoles primaires Carrousel, Des 2 Rivières, Saint-Félix et Notre-Dame-du-Bon-Conseil le 15 mars en matinée.

**Parler d'anxiété aux enfants,
c'est possible et c'est une bonne idée!**

Zoé et Zac sont des amis qui ont un point en commun: ils souffrent d'anxiété et ne savent pas toujours comment conjuguer avec ces vagues d'émotions qui les submergent. Racontée avec beaucoup d'humour, l'histoire des personnages permet de dédramatiser et de mettre en image et en ressentis des éléments que les enfants ont parfois du mal à nommer. Cela peut les aider à comprendre ces tempêtes dans leur tête, cette boule dans leur ventre qui surgissent parfois et avec lesquels ils doivent apprendre à vivre. ⚡

Ressources humaines

La Capitale, mutuelle vouée aux employés des secteurs publics et parapublics du Québec, en collaboration avec notre commission scolaire, vous offre l'occasion de participer sans frais à la conférence.

D'une durée de 60 minutes, cette conférence traitera des sujets suivants :

- Comment réaliser vos projets et atteindre vos objectifs?
- Protéger son plan et faire le suivi
- Comment réduire ses dettes de façon stratégique?
- Comment protéger vos dettes à moindre coût?
- Connaître votre taux marginal d'impôt

Comment profiter du report d'impôt?
Les régimes d'épargne: REER ou CELI?
Comment vraiment diversifier votre portefeuille?
Évitez les j'aurais donc dû: planifiez votre retraite

Pour connaître tous les détails, surveillez vos courriels de la commission scolaire! 

RETRAITE

La retraite... les deux pieds sur terre !

Bateau, vent dans les voiles, avion qui s'envole, palmiers et sable blanc, terrain de golf verdoyant, autant d'images mettant en scène de joyeuses personnes retraitées, tout sourire. Justement... ce sont des mises en scène! Ces beaux décors seront réalités dans la mesure où vos moyens financiers auront été bien planifiés.

L'avenir, ça se prépare!

Indéniablement, il faut vivre le présent. Toutefois, il ne faut pas négliger le futur. C'est un fait, pour une part de plus en plus grandissante de la population, la période de la retraite sera presque aussi longue que leur vie active au travail. Celles et ceux qui tardent à s'y préparer risquent d'avoir une fâcheuse surprise. La solution : commencer à épargner dès son entrée sur le marché du travail.

La bonne question

Devant l'imminence de la retraite, la bonne question à se poser n'est pas « aurai-je assez d'argent? » mais bien « aurai-je assez d'argent pour maintenir mon niveau de vie? ». Car le temps libre que représente notre retraite a un coût... parfois cher. Les restos, les activités sociales, les voyages... les dépenses changent de place mais leur niveau par rapport aux revenus restera sensiblement le même. Les sources courantes de revenus que sont, notamment, le régime de retraite de votre employeur, le Régime de rentes du Québec (RRQ), le Régime de pensions du Canada (RPC), les REER et les placements suffiront-ils à vous donner la latitude financière nécessaire pour vivre une retraite confortable?

Une nouvelle réalité : l'aide aux enfants

De nos jours, bien des personnes font face à une nouvelle réalité au moment de leur retraite : l'aide à leurs enfants. En effet, de plus en plus

Chronique financière

C'est un fait, pour une part de plus en plus grandissante de la population, la période de la retraite sera presque aussi longue que leur vie active au travail. La solution : commencer à épargner dès son entrée sur le marché du travail.

de personnes retraitées ont encore de jeunes enfants à la maison ou de jeunes adultes qui restent à la maison. Un récent sondage¹ démontre que 66 % des parents qui aident financièrement leurs enfants de plus de 18 ans après leurs études sont obligés de se serrer la ceinture pour boucler leur propre budget. Parmi eux, 23 % versent une aide supérieure à 500 \$ par mois. C'est un pensez-y-bien qu'il faut calculer quand le revenu familial diminue. Souvent, les moyens ne suffisent pas à la volonté d'aider les enfants.

Que faire ?

Quelle que soit la situation, il importe de prévoir sa sécurité financière. C'est à ce moment que les services d'un conseiller en sécurité financière peuvent venir en aide. En faisant une analyse de votre situation financière, il saura établir une stratégie vous permettant d'accumuler l'argent nécessaire en prévision de votre retraite. Vous avez de jeunes enfants ou de jeunes adultes aux études alors que vous êtes au seuil de la retraite? Parlez-lui-en. Il vous suggérera des moyens d'avoir l'argent nécessaire pour aider votre progéniture sans mettre en péril le bien-être d'une retraite que vous avez amplement méritée.

1. Aide financière aux enfants : des parents retardent leur retraite : <http://fr.canoe.ca/argent/planning/retraite/archives/2015/09/20150902-140710.html>



La Capitale
Assurance et services financiers

Communiquez avec moi dès maintenant pour tout savoir à ce sujet.

Charles THERRIEN, B.A.A.
Représentant autonome
Conseiller en sécurité financière*
Représentant en épargne collective**
819 780-0713
1 866 665-0500, b. voc. 00713
charles.therrien@lacapitale.com
charlestherrien.com




* Partenaire de La Capitale services conseils inc., cabinet de services financiers | ** Pour le compte de La Capitale services conseils inc., cabinet de services financiers
Centre financier régional Sud-Ouest, 7055, boulevard Taschereau, bureau 300, Brossard (Québec) J4Z 1S7
Ce document vous est présenté à titre informatif seulement et ne constitue pas une opinion de nature juridique, financière, fiscale ou autre. Les circonstances et éléments présentés peuvent varier en fonction de votre situation personnelle. Avant d'agir, nous vous invitons à consulter un professionnel. La Capitale ne peut être tenue responsable des conséquences de toute décision basée sur le contenu du présent document.

GRANDE PREMIÈRE

à la Maison des arts Desjardins Drummondville

Découverte des arts de la scène et des arts visuels, lors d'une journée spéciale où 218 élèves de l'école la Poudrière ont participé à des activités créatives dans 5 lieux différents à la maison des arts.

Spectacle sur scène avec DynamO Théâtre, rencontre avec le comédien Sylvain Massé et les artistes de la pièce de théâtre, atelier d'écriture, séance d'improvisation du Théâtre de la LNI et découverte des arts visuels en marge de l'exposition Pellan et Shakespeare présentée à la Galerie d'art Desjardins.

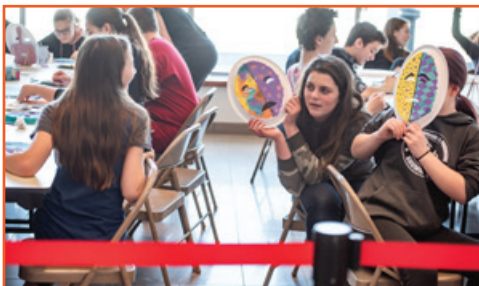
Autant de facettes des arts... pour autant de jeunes curieux! 



Crédit photos : Veronique St-Amand



Maison des arts
Desjardins Drummondville





Excellence sportive à La Poudrière!

Pour une 3^e année consécutive l'école secondaire La Poudrière a souligné l'excellence sportive de ses différentes équipes parascolaires, lors de son gala annuel des « *Patriotes sportifs* » le vendredi, 15 mars dernier.


Plus de 60 prix ont été décernés à des joueurs qui se sont démarqués sur le terrain. Que ce soit au basketball, au football, au volleyball, au flag football ou encore au soccer, plus de 200 jeunes sont inscrits dans un sport parascolaire à La Poudrière, ce qui équivaut à près d'un élève sur cinq dans l'école.

La direction et l'équipe du parascolaire sont très fières de cette incroyable participation. Au total, ce sont 18 équipes qui ont évolué dans leur saison respective. Notons aussi que plusieurs, un peu plus d'une soixantaine de jeunes, sont inscrits dans plus d'un sport. Pour ça aussi, l'école et tous ses membres sont très fiers de la réussite des étudiants-athlètes.

Le responsable du parascolaire, Raphaël Gaudet, et les entraîneurs des équipes sportives, eux-mêmes d'anciens Patriotes, avaient composé des résumés de saison et des messages individuels pour chacun des lauréats.

Trophées, bourses d'excellence et prix de participation ont été remis dans différentes catégories comme « meilleure recrue », « joueur s'étant le plus amélioré », « joueur le plus utile » ou encore « meilleur espoir collégial ».

Animé, pour une troisième année, par l'enseignant en français Alain Pouliot, ce gala a permis aux élèves de se remémorer leur saison, féliciter leurs coéquipiers et constater la fierté des joueurs qui sont montés sur scène, que ce soit pour recevoir leur prix ou prendre une photo de groupe lorsqu'une bannière avait été remportée dans le cadre de la saison d'une équipe.

Bref, une belle soirée au terme de laquelle tous sont repartis avec un cadeau sucré, alors que parents, amis, entraîneurs et membres de la direction étaient témoins de l'importance du sport parascolaire à La Poudrière. 



Faites connaître vos projets à nos 2 000 membres du personnel de la Commission scolaire des Chênes !

Le matériel doit être reçu avant les dates ci-dessous (avant 12 h).

Dates d'éditions :

| | |
|-------------------------------|--------------------|
| Remise du matériel avant le : | Pour parution le : |
| 6 mai 2019 | 20 mai 2019 |
| 30 mai 2019 | 11 juin 2019 |

Écrivez-nous à l'adresse suivante : lemillon@csdeschenes.qc.ca

IMPORTANT :

Les textes doivent être au format **WORD** avec un maximum de 600 mots.
Les photos (de bonne qualité et libres de droit) doivent être au format **JPG** (les photos repiquées sur Internet sont souvent de basse qualité).
Les fichiers PDF ne sont pas acceptés.

Toutes les photos et les textes envoyés au Secrétariat général et Service des communications après la date d'échéance ne seront pas traités pour l'édition suivant cette date.

Le Secrétariat général et Service des communications se réserve le droit de publier ou non les textes envoyés.



Secrétariat général et Service des communications

457, rue des Écoles, C.P. 846
Drummondville (Québec) J2B 6X1
Téléphone : 819 478-6700
www.csdeschenes.qc.ca



Rédaction, correction et production :
Service des communications
Mise en page :
Imagidée